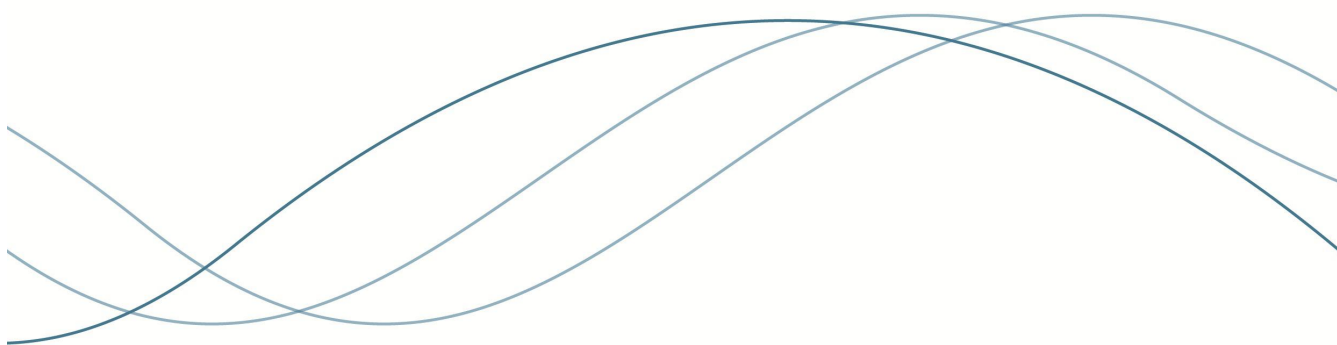
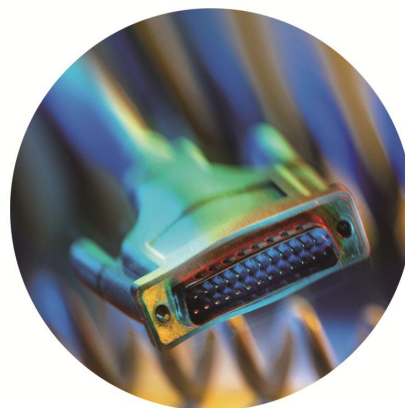
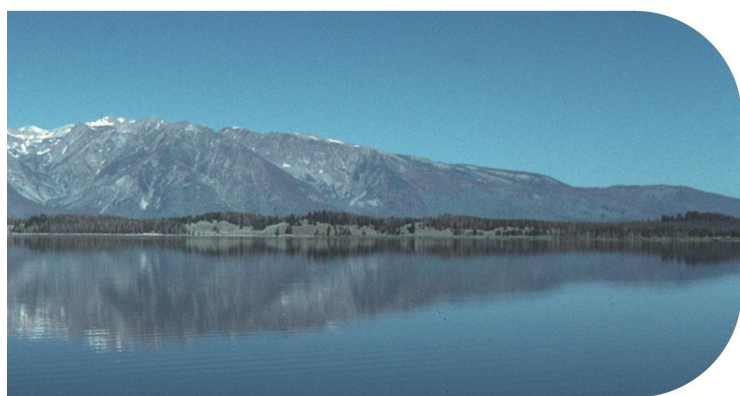


# 全国高等学校（安徽考区）计算机水平考试 上机考试系统

## 使用说明书



安徽省教育招生考试院

# 目 录

第一部分 系统概述.....	- 1 -
一、考试语种.....	- 1 -
二、考试方式.....	- 1 -
三、考试时间.....	- 1 -
四、试题类型.....	错误！未定义书签。
第二部分 系统要求.....	- 1 -
一、硬件环境.....	- 2 -
二、软件环境.....	- 2 -
第三部分 考试网络环境配置.....	- 2 -
第四部分 系统安装与环境配置.....	- 3 -
一、系统安装.....	- 3 -
二、文件配置.....	- 3 -
1、单机版模式.....	- 3 -
2、服务器-客户端版模式.....	- 3 -
第五部分 考试系统操作介绍.....	- 3 -
一、启动登录窗口.....	- 4 -
二、输入准考证号 ★.....	- 4 -
三、开始模拟考试.....	- 5 -
1、打字题提示对错.....	- 6 -
2、选择题查看答案.....	- 6 -
3、窗口模式切换.....	- 6 -
4、测试得分.....	- 7 -
四、交卷.....	- 8 -
第六部分 服务器管理系统操作介绍.....	- 9 -
一、服务器管理系统登录.....	- 9 -
二、系统设置.....	- 11 -
1、管理员密码设置.....	- 11 -
2、考生文件夹路径修改.....	- 11 -
3、修复数据库 ★.....	- 11 -
三、考生管理.....	- 11 -
1、导入考生基本信息.....	- 11 -
2、数据查询及导出.....	- 13 -
3、导入照片.....	- 14 -
4、照片转换.....	- 15 -
5、其他情况及作弊情况录入.....	- 15 -
四、考试监控.....	- 16 -
异常考生处理方法 ★.....	- 16 -
五、数据备份.....	- 17 -
六、数据检查及汇总.....	错误！未定义书签。
第七部分 常见问题及处理办法.....	- 18 -
一、服务器防火墙.....	- 18 -
二、病毒监控.....	- 18 -
三、常见问题的处理.....	- 18 -
1、缺少基本字体.....	错误！未定义书签。
2、启停 Mysql 服务.....	- 18 -
第八部分 技术支持.....	- 19 -

## 第一部分 系统概述

### 一、考试语种

语 种	代码
一级 计算机应用基础及 MS Office	111
一级 计算机应用基础及 WPS Office	112
二级 Visual Basic 程序设计	211
二级 C 程序设计	240
二级 Access 数据库程序设计	253
二级 MS Office 办公软件高级应用	280
二级 WPS Office 办公软件高级应用	281
二级 Python 程序设计	290

表 1

### 二、考试方式

- (1) 考试采用 C/S 架构的局域网模式，且一场考试中建议服务器连接 90 个考生登录；
- (2) 考生用[准考证号](#)登录考试环境后，考生系统开始倒计时；
- (3) 考生系统将提前 5 分钟发出警示，提醒考生及时存盘；
- (4) 考试时间结束后考生系统将自动评分，考生可以查看正确答案和评分；
- (5) 考生机发生意外或死机，由监考老师为考生进行续考登录或换机登录；
- (6) 考场因停电等原因造成数据库表损坏，服务器管理系统提供了[修复数据库](#)功能；
- (7) 服务器管理系统的[密码](#)随考盘发放，考点系统管理员可根据实际情况更改密码；
- (8) 服务器管理系统支持导入考生基本信息、监控考生考试基本状况、查询零分考生、备份数据、数据检查及汇总等。考试结束后由系统管理员统一管理。

### 三、考试时间

上机考试时间为 90 分钟。

## 第二部分 系统要求

## 一、硬件环境

- (1) 服务器：主频 2.4G 以上（如：Intel I5 及以上，AMD 锐龙 R5 及以上），内存 4G 以上，硬盘 500 GB 以上，网卡百兆以上计算机
- (2) 考生机：主频 2.4G 以上（如：Intel I5 及以上，AMD 锐龙 R5 及以上），内存 4G 以上，硬盘 250 GB 以上，网卡百兆以上计算机。
- (3) 网络：千兆交换机

## 二、软件环境

- (1) 服务器：**Windows 7** 或 **Windows 10** 或 **Windows 2008 Server** ；
- (2) 考生机：**Windows 7** 或 **Windows 10**；
- (3) **Visual Basic** 语言考生机必须安装 **Visual Basic 6.0**；
- (4) **C** 语言考生机必须安装 **Visual C++ 6.0**；
- (5) **Visual FoxPro** 语言考生机必须安装 **Visual FoxPro 6.0**；
- (6) **Access** 数据库程序设计考生机必须安装 **Access 2010**；
- (7) 网页设计与制作考生机必须安装 **Dreamweaver CS6**；
- (8) 计算机应用基础及 MS Office、MS Office 办公软件高级应用考生机必须安装正版 **Office 2016**；
- (9) 建议 **Python 3.6** 及其以上版本 **IDLE** 开发环境；
- (10) 计算机应用基础及 WPS Office、WPS Office 办公软件高级应用考生机必须安装 **WPS** 教育考试专用版；

## 第三部分 考试网络环境配置

在网络考试环境中需要的机器配置如下：

- |             |             |
|-------------|-------------|
| ✎ 一台服务器     | 用于用户验证和数据共享 |
| ✎ 若干考生机     | 考生用         |
| ✎ 性能稳定的网络连接 | 建议用交换机等     |

## 第四部分 系统安装与环境配置

### 一、系统安装

运行光盘上的程序  模拟 setup.exe，默认安装在 D:\ahcre 下。

### 二、文件配置

系统提供两种模式进行模拟考试：[单机版](#)和[服务器-客户端版](#)。

请打开程序安装目录（默认为 D:\ahcre）下的 system.ini 文件。

#### 1、单机版模式

即考生只在单机上模拟，该计算机又是服务器又是客户端。

配置方法：编辑 system.ini 文件内容，如下图。

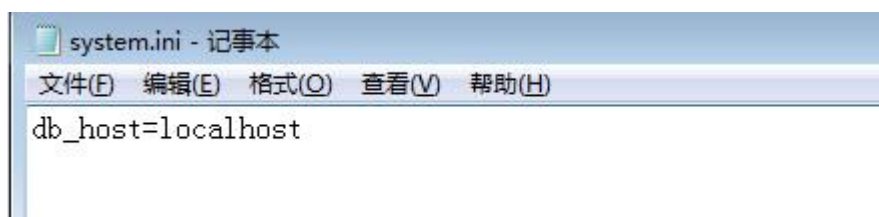


图 1-1 单机版设置

#### 2、服务器-客户端版模式

考生机与服务器组成 C/S 局域网模式，考生机即客户端，供考生模拟练习；服务器端导入考生信息、监控、备份考生成绩等。

配置方法：请将 system.ini 里 localhost 修改成[服务器 ip 地址](#)，如下图。



图 1-2 服务器-客户端版设置

## 第五部分 考试系统操作介绍

模拟考试系统提供了开放式的考试环境，考生可以在操作系统环境下自由地使

用各种应用软件系统或工具。

考试系统的主要功能是考试项目的登录和执行、控制上机考试时间、试题内容的显示和答题评分等。

## 一、启动登录窗口



考生点击桌面上的快捷方式图标启动考试程序，出现考试登录界面。

## 二、输入准考证号 ★

考生输入正确的准考证号，系统会通过准考证号自动识别科目，展示试卷号选择列表。

注：模拟考试系统已经为每个科目提供模拟考号，无需再导入考生信息；

准考证号增加考试批次标识：**111\*\*\*\*\*100001-111\*\*\*\*\*100240**，其中\*\*\*为考试语种代码；其中\*\*\*为考试批次，如 111111**191**100001



图 2-1 考试端登录

选择试卷号后，点击“**登录**”按钮，如果出现无此准考证号等情况，请立即向考场管理员说明。



考生再次登录考生号模拟测试时，系统会弹窗询问考生登录方式：续考、重考和延考。



图 2-2 考试端登录-选项

### 三、开始模拟考试

考生进入考试界面后，开始倒计时考试：考试界面右上侧显示考试剩余时间、右下侧显示考生基本信息。如图 3-1 红色方框内所示。

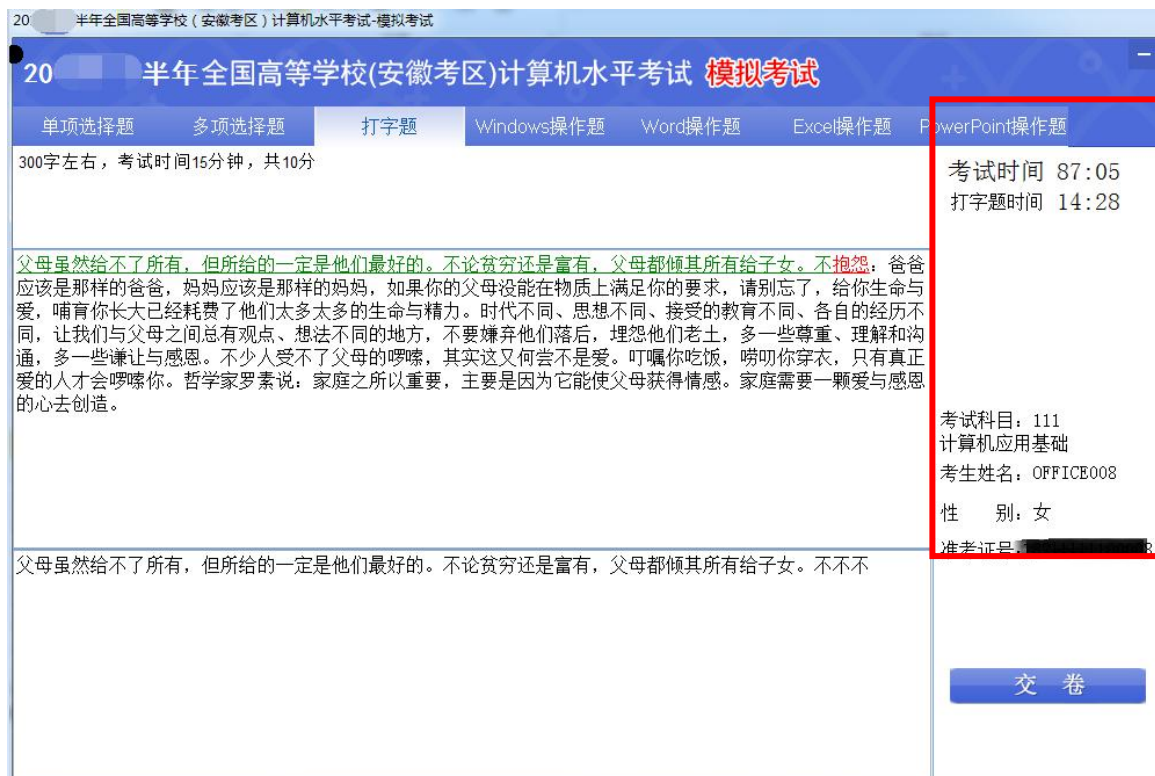


图 3-1 模拟考试界面-打字题

## 1、打字题提示对错

考生测试打字题时，系统会提示输入的文字是否正确：绿色为正确，红色为错误，如上图所示。

注：一级打字题时间为 15 分钟，计时结束后，学生将不能继续输入或编辑。

## 2、选择题查看答案

单项选择题和多项选择题可以随时点击“查看答案”按钮知道正确答案。

考生已做题号背景色为蓝色，未做题号背景色为红色。如下图所示：



图 3-2 模拟考试界面-选择题

## 3、窗口模式切换

为了方便操作，系统提供了“窗口切换”按钮，点击该按钮：试题界面切换至简化模式，并可以拖动调节窗口大小；点击“关闭”按钮，返回主页面。





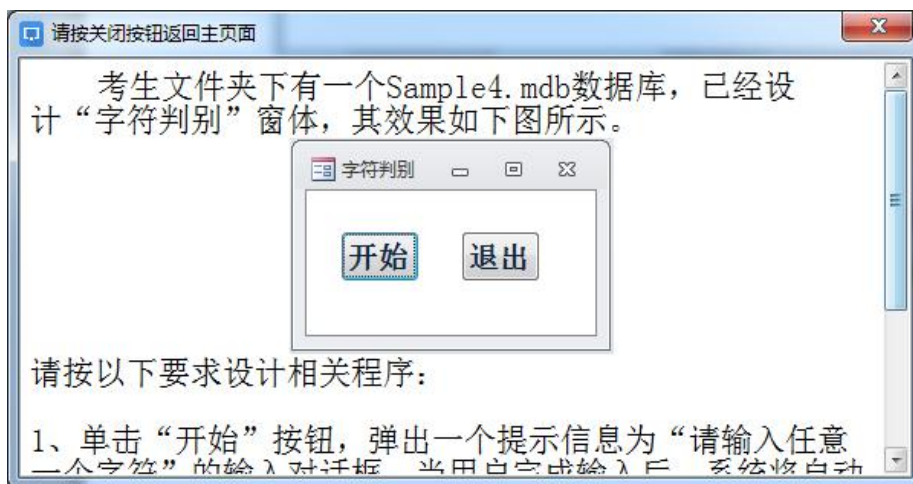


图 3-3 考试界面-切换窗口

#### 4、测试得分

考生模考操作题时，考试界面右侧出现黄色按钮“[打开考生文件夹](#)”，点击按钮，系统会打开该题操作环境目录，考生在该目录进行操作考试。

一级 计算机应用基础和二级 办公软件高级应用科目支持在答题过程中对 [Word、Excel、PPT 操作题](#) 进行 [测试得分](#)，实时测试做题情况（不需要交卷）；

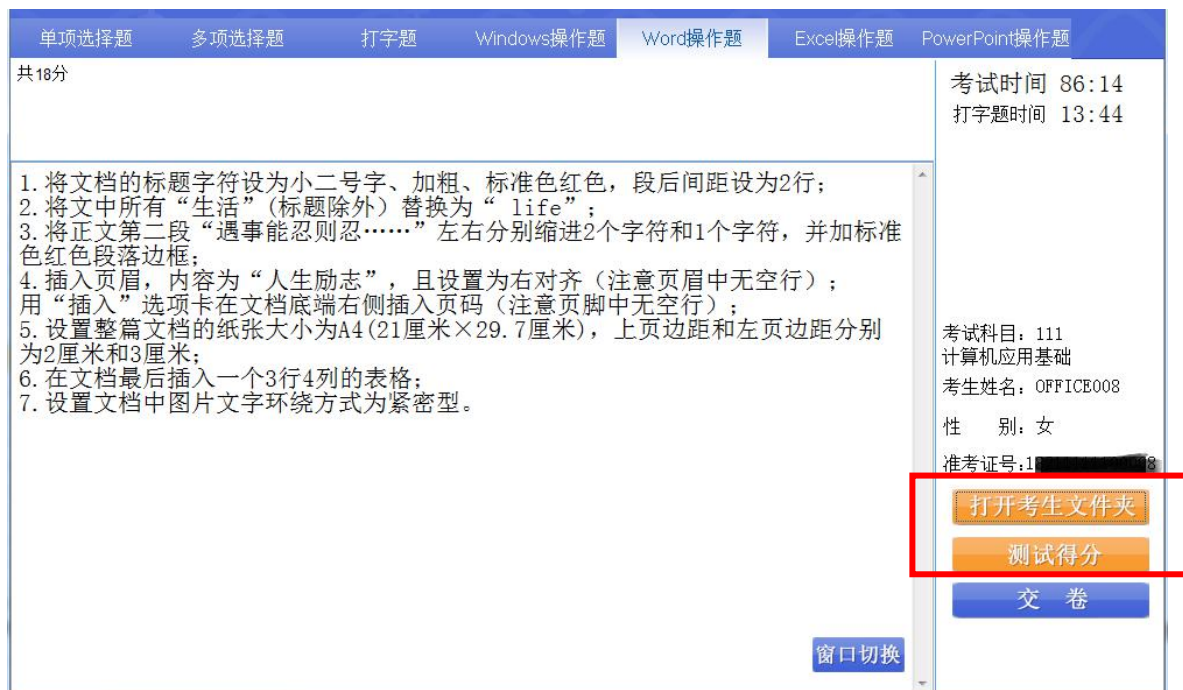


图 4-1 考试界面-word 操作题

点击上图 4-1 红色方框标注的按钮“[测试得分](#)”，系统会进行短暂的评分，然后弹出下图所示的评分结果。

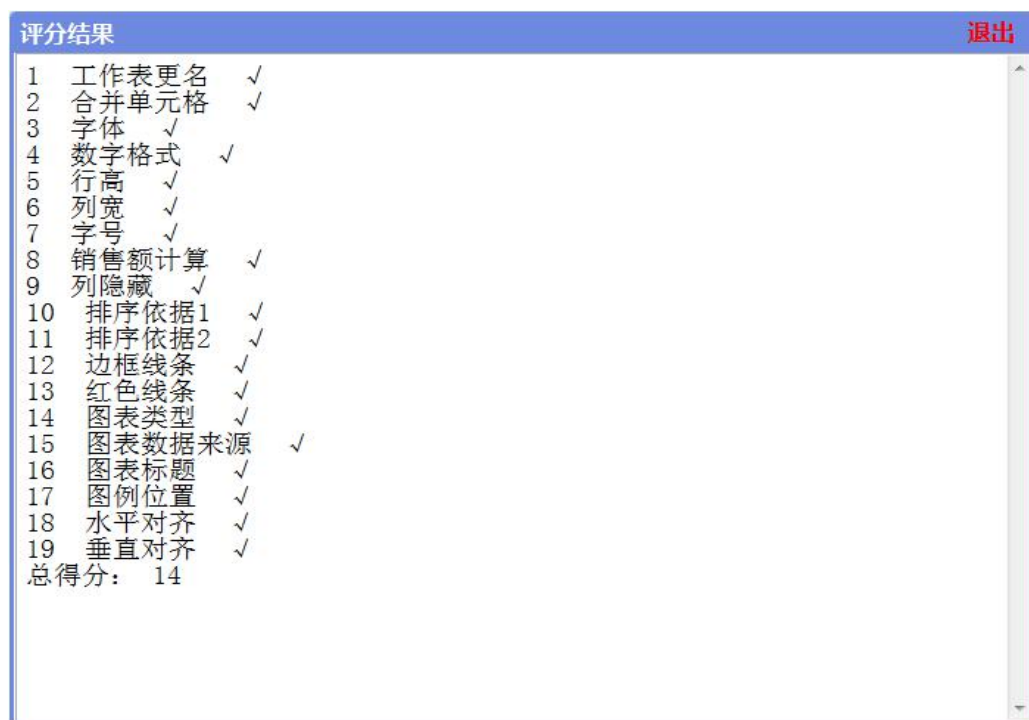


图 4-2 测试得分-评分结果

## 四、交卷

系统自动计算剩余考试时间，并且会在剩余 15 分钟、10 分钟、5 分钟、1 分钟时弹窗提示。考生将应用程序的数据存盘，作好交卷的准备工作。

如果考生提前答题结束，请保存做题文件。点击考试界面右下方的“**交卷**”按钮。

考试系统将弹出询问窗口询问“是否交卷？”，考生如果选择“是”按钮，则退出上机考试系统。若考生需要继续做题，选择“否”按钮继续考试。

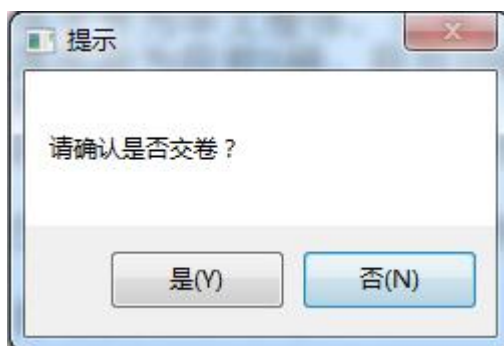


图 5-1 交卷弹窗

模拟考试交卷后，考生文件夹不删除。

考生交卷成功后，考试端系统会展示考生的做题答案、评分成绩、命题老师编

写的试题分析。

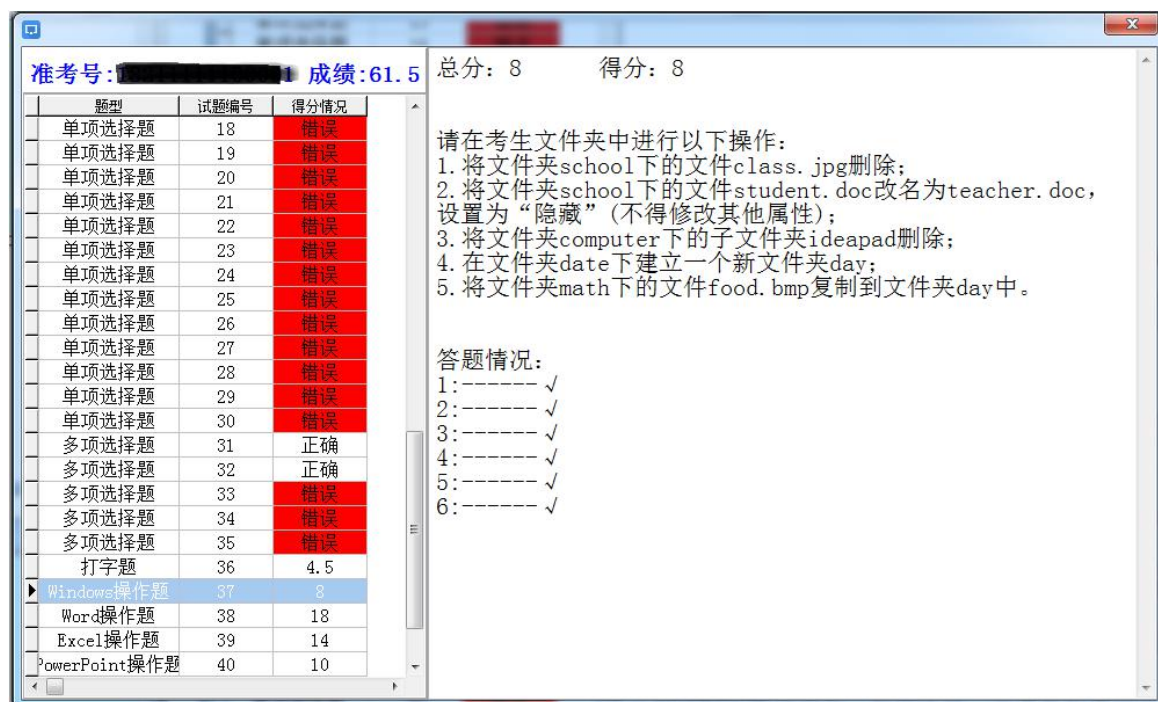


图 5-2 交卷-评分结果

## 第六部分 服务器管理系统操作介绍

### 一、服务器管理系统登录

点击安装目录如: D:\ahcre 下的 [pro\\_fwq.exe](#), 运行服务器管理系统。



图 6-1 服务器端登录

管理员成功登录服务器管理程序后，进入主页面。主页包含**五大模块**：系统设置、考生管理、考试监控、数据备份、数据检查及汇总。



图 6-2 服务器程序主页面

## 二、系统设置

系统设置包含三个子模块：管理员密码设置、考生文件夹路径修改、修复数据库。

图 7 系统设置

### 1、管理员密码设置

用户输入两次相同的新密码，然后点击“保存”。

### 2、考生文件夹路径修改

用户输入考生文件夹所在的本地磁盘，然后点击“保存”。

### 3、修复数据库 ★

因停电等原因造成数据库中某表损坏，表现为：服务器系统或考试端提示“**SQL Error: Table '\*\*\*' is marked as crashed and should be repaired.**”（简译：表\*\*\*损坏，应该修复。）

这时候，管理员点击“修复数据库”按钮进行修复，注意正常情况请勿点击。

## 三、考生管理

考生管理包含五个子模块：导入考生基本信息、考生信息查询、导入照片、照片转换、其他情况及作弊情况录入。

### 1、导入考生基本信息

支持三种导入文件格式：dbf 格式、Excel 的 xls 和 xlsx 格式。Excel 文件中的数据需要按照准考证号、身份证号、姓名、性别的顺序编写。

导入分“追加”和“覆盖”两种方式，支持导入任意范围的准考证号段（如果



不勾选准考证号范围，即表示全部导入）。

注：“追加”导入只导入库中未存在的准考证号，不对已存在的考生号做任何修改；“覆盖”不仅导入库中未存在的准考证号，还会更新库中已存在的准考证号基本信息；但是两种导入方式都不会影响考生的成绩。

### ① DBF 文件导入：

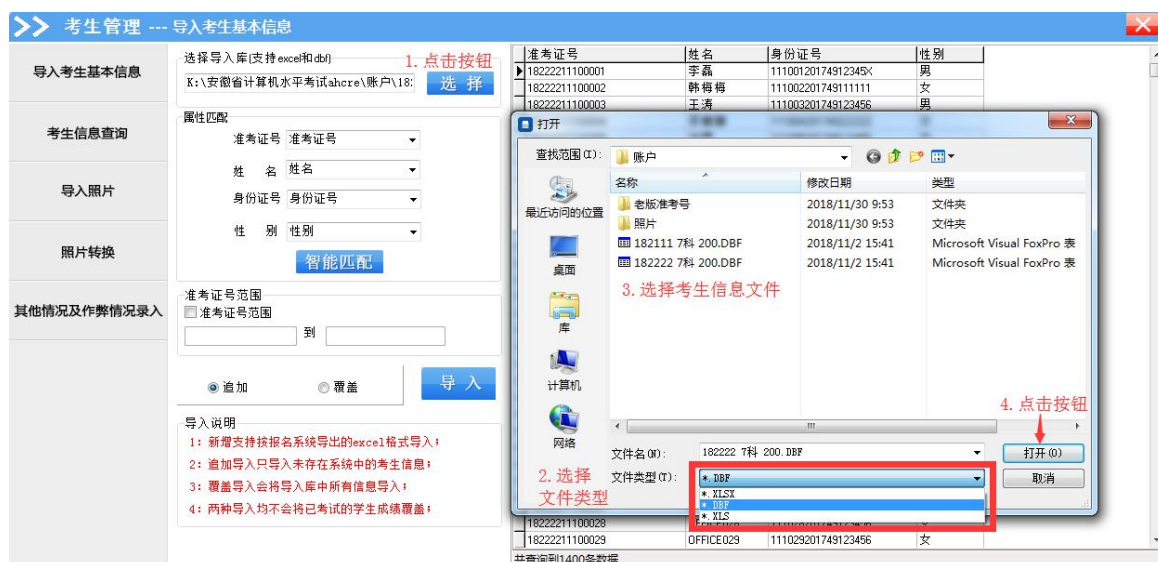


图 8-1 导入考生基本信息-dbf 文件

首先选择需要导入的 DBF 文件，点击“智能匹配”按钮或手动选择需要匹配的字段；

然后根据需要设置导入的准考证号范围、导入方式；

最后点击“**导入**”按钮。系统提示“导入成功”，即表示数据已经入库。

注：用户选择导入文件时，需要先选择“文件类型”。

② Excel 文件导入：首先选择需要导入的 Excel 文件，然后根据需要设置导入的准考证号范围、导入方式；最后点击“**导入**”按钮。系统提示“导入成功”，即表示数据已经入库。

注：Excel 文件导入不需要匹配字段，但是 Excel 文件的数据列顺序必须按照要求编写。



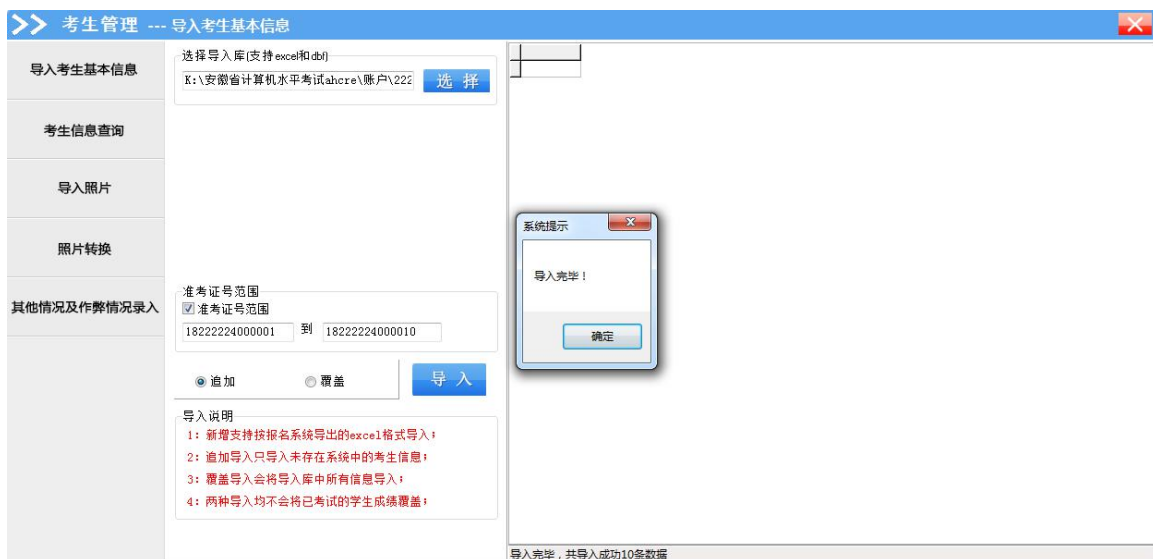


图 8-2 导入考生基本信息-Excel 文件

## 2、数据查询及导出

该模块可以查询所有考生的信息。直接点击“[查询](#)”，不输入准考证号条件，将显示全部考生的信息。

支持[准考证号范围](#)、[设置考试时间](#)条件查询考生的基本信息、考试状态以及是否零分等。并提供将查询结果导出到 excel 文件的功能。



图 9-1 数据查询及导出



图 9-2 数据查询及导出

### 3、导入照片

导入考生照片：先选择照片存放路径，然后选择导入方式（覆盖导入、追加导入），点击**导入照片**，将选择的照片导入到系统中。

照片导入说明：

- 1、照片导入格式：身份证号/准考证号.jpg；
- 2、照片导入后统一格式为：准考证号.jpg；
- 3、覆盖导入：会覆盖库中同一考生号已存在的照片，并导入库中不存在的照片。

如果一个考生号同时导入有两张照片，会以后面一张为准；

- 4、追加导入：只导入库中没有的照片，不会覆盖已经导入的照片。



图 10 导入照片

## 4、照片转换

- 1、支持将以学籍号命名的照片转换成身份证号命名；
- 2、需提供学籍号和身份证号对照表（dbf 格式）；
- 3、转换完成照片存放在原照片路径的 sfz 文件夹下。

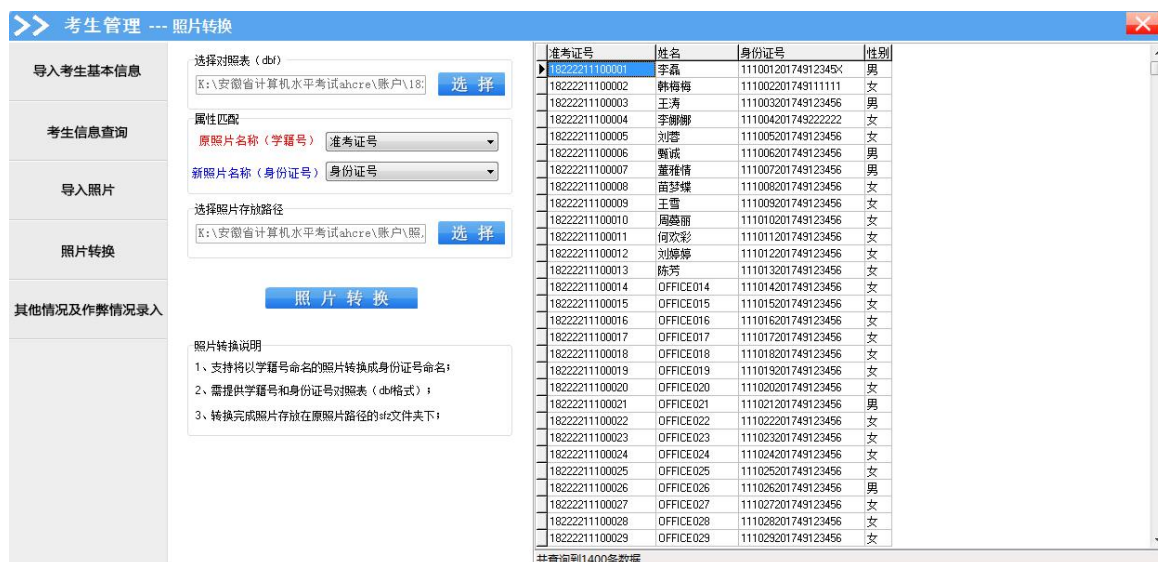


图 11 照片转换

## 5、其他情况及作弊情况录入

支持考点录入考场纪律，分为两种类型：违纪作弊和其他情况。

考点首先选择录入类型，输入准考证后会显示考生姓名，然后录入情况说明。

点击“保存”即可。



图 12 其他情况及作弊情况录入

## 四、考试监控

该模块支持监控考生的考试状态（未登录、正常考试、交卷、等待换机登录、零分考生）、考试机器信息、剩余时间、不同科目不同考试状态的人数统计等等。

①. 首先输入**起始考号**和**截止考号**（**起始考号和截止考号必须是一个科目**），键盘按 **enter** 键。页面下面的列表会显示该范围内考生的考试状态。

可以输入多个监控考号范围。所有输入的考号范围都显示在“监控考号范围”列表框内显示。管理员也可以点击“**清空列表**”，重新输入监控考号范围。

②. 考生状态刷新：用户选择“**刷新时间**”列表中的时间，系统会根据用户选择的时间，定时刷新考生的状态。

③. 用户每点一次“**监控**”按钮，系统会刷新一次考生状态。支持右键考生对考生进行“**允许换机登录**”操作，未登录考生和交卷考生不允许换机登录。

④. 若管理员不再需要查看考生状态，点击“**停止**”按钮，系统就会清空监控考号范围列表和考生状态展示列表。**此操作不会影响考生考试，只是不再查看状态。**



图 13 监控

## 异常考生处理方法 ★

- ①. “**交卷-零分**”状态：找到考生所在考场，续考登录，确认考生做题情况；
- ②. “**正在考试**”和“**等待换机登录**”、“**交卷-异常**”状态：找到考生所在考场，续考登录交卷。

## 五、数据备份



图 14 数据备份

在一场考试结束后（[异常处理完毕](#)），可对当前数据库进行备份。[数据备份](#)提供备份及导出本服务器数据库文件的功能；导出的压缩包文件将是数据检查及汇总模块的基础数据。

备份文件默认存放在安装目录下的 ahcre\backup 文件夹中，并以时间命名生成压缩文件。[当前考试场次导出的文件包含本服务器前面所有场次考试数据](#)。

**注：1、数据备份会停止数据库，请在所有考生考试结束后操作**

**2、建议每场考试结束后进行数据备份**



## 第七部分 常见问题及处理办法

### 一、服务器防火墙

请关闭服务器端 windows 防火墙，以免学生机连接不上服务器。

### 二、病毒监控

系统已经过严格的安全检测，请放心使用。对于少数装有**360**及**瑞星**杀毒监控软件的机器，运行系统时可能会出现**误报**现象，请直接将本程序加入信任白名单即可。正式考试建议安装测试完毕禁用**360**及**瑞星**等杀毒软件。

### 三、常见问题的处理

#### 1、启停 Mysql 服务

“开始” → “控制面板” → “管理工具” → “服务” 找到mysql服务。

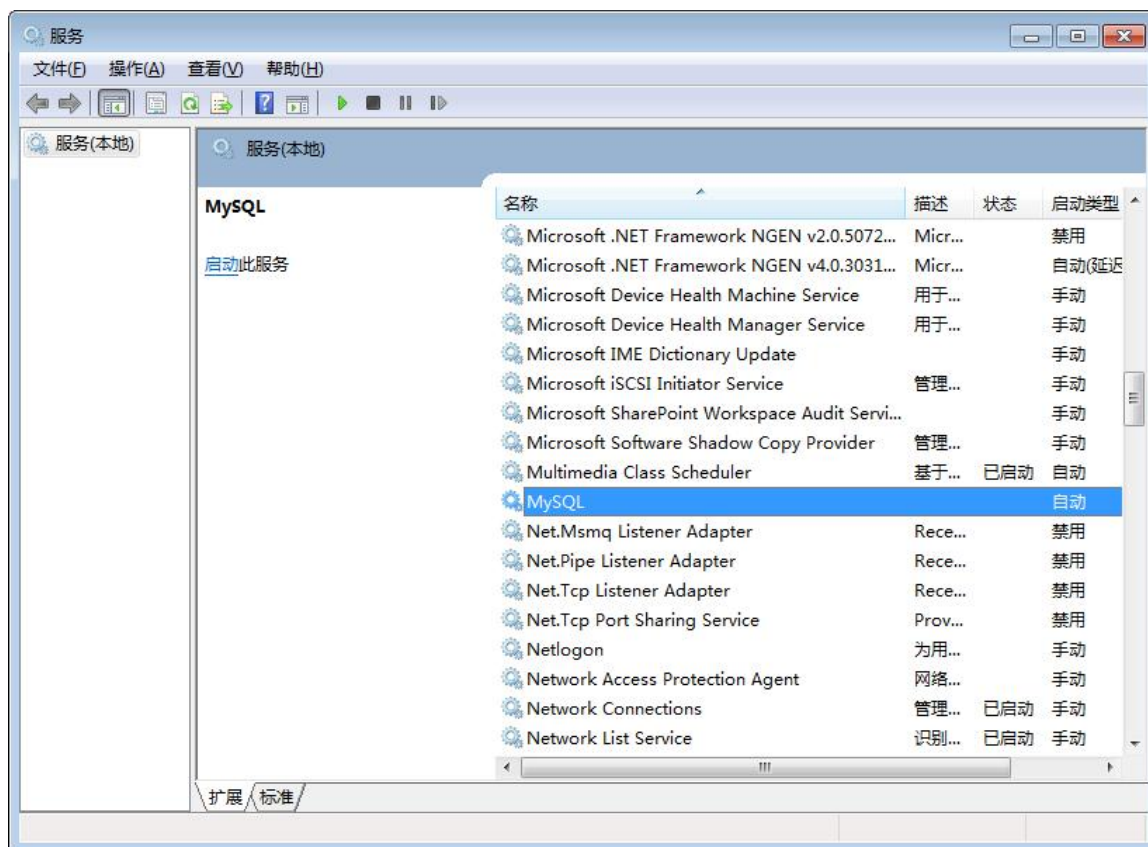


图 17 mysql 服务

右键点击 mysql，点击启动，来重启 mysql 服务。



## 第八部分 技术支持

软件如有局部变化，恕不另行通知，请以运行界面为主，望谅解！

软件使用详尽问题见网站/水平考试群最新信息发布，模拟考试期间欢迎多提宝贵意见，谢谢！

在系统使用过程中，如遇到专业问题请与考试主管部门联系，其它技术问题，请及时与我们联系。

联系方式：科大擎天----李刚，QQ：181588714